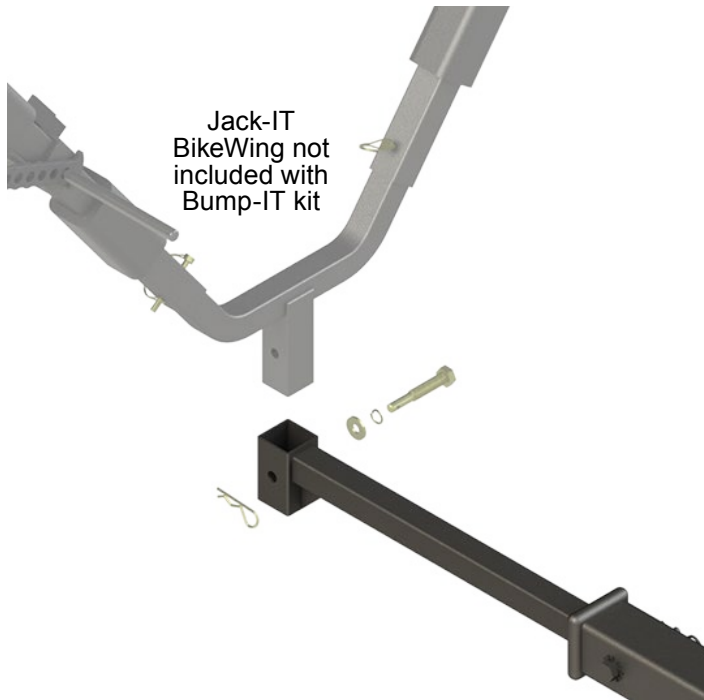




LIPPERT
COMPONENTS®

BUMP-IT™



Jack-IT
BikeWing not
included with
Bump-IT kit

Bump-IT™ Bicycle Rack Adapter

Installation and Owner's Manual

(For Aftermarket Applications)

Bump-IT Bicycle Rack Adapter Aftermarket Kit

Part #	Description
723359	Bump-IT™ accessory with mounting hardware

Table of Contents

Introduction	1
Jack-IT Installation Information	
Additional Information Sources	2
Safety	2
Parts List	2
Resources Required	2
Installation	2
Attach to 1.25" Hitch Receiver	3
Attach to 2" Hitch Receiver	3
Attach BikeWing to Bump-It	3
Securing Bicycles	4
Mounting Clearance	4
Maximum Weight Capacity	4



Patent protected, trademarked, and produced by Let's Go Aero, Inc.
Corporate Office: 4474 Barnes Road, Colorado Springs, CO 80917 USA.
Made in Taiwan.
US Patent Numbers: 8,899,456, D717,716, D717,717, D684,917, D722,289,
patents pending.

Introduction

The Bump-IT™ accessory enables Jack-IT® bicycle rack owners to easily move their bicycle rack between their travel trailer and tow vehicle.

The Bump-IT plugs into a tow vehicle's rear hitch receiver. The product has a hitch adapter and will fit both 1.25" and 2" hitch receivers.

Once Bump-IT is secure on the tow vehicle, owners detach the BikeWing assembly from Jack-IT and then attach and secure it to the Bump-IT using the same NoMotion™ pin that secured the BikeWing to the Jack-IT.

When it's time to leave the campsite, owners can reattach the BikeWing to the Jack-IT and secure it with the NoMotion pins.

The Bump-IT is for use only with the Jack-IT bicycle rack. The NoMotion pins minimize wobble and the textured, powder-coated finish resists scratching.

There is an 80-pound weight limit for cargo, and the overall length is 22.5" with 17" of inside bicycle clearance.

The kit contains the Bump-IT accessory, one NoMotion hitch pin, locking hairpin cotter pin, hex wrench, adjuster wrench, aluminum adapter, socket head hex screw for the adapter and washers. The patent number is US9,663,040B1.



LIPPERT
COMPONENTS®

Bump-IT™ Bicycle Rack Adapter

Installation and Owner's Manual
(For Aftermarket Applications)

Jack-IT Installation Information

Complete installation instructions for the Jack-IT bicycle rack are detailed in a separate manual on the Customer Service section of LCI's website. See [Jack-IT](#) or go to <https://www.lci1.com/bike-racks/support-jack-it-bike-racks> and then select Jack-IT Aftermarket Manual from the listed documents.

Additional Information Sources

Additional information about this product can be obtained from lci1.com/support or by using the myLCI app. Replacement components can be ordered from <https://store.lci1.com/> or by using the myLCI app. The myLCI app is available for free on iTunes® for iPhone® and iPad® and also on Google Play™ for Android™ users.

iTunes®, iPhone®, and iPad® are registered trademarks of Apple Inc. Google Play™ and Android™ are trademarks of Google Inc.

Safety

⚠ WARNING

THE "WARNING" SYMBOL ABOVE IS A SIGN THAT AN INSTALLATION PROCEDURE HAS A SAFETY RISK INVOLVED AND MAY CAUSE DEATH, SERIOUS PERSONAL INJURY OR SEVERE PRODUCT OR PROPERTY DAMAGE IF NOT PERFORMED SAFELY AND WITHIN THE PARAMETERS SET FORTH IN THIS MANUAL.

⚠ CAUTION

MOVING PARTS CAN PINCH, CRUSH OR CUT. KEEP CLEAR AND USE CAUTION.

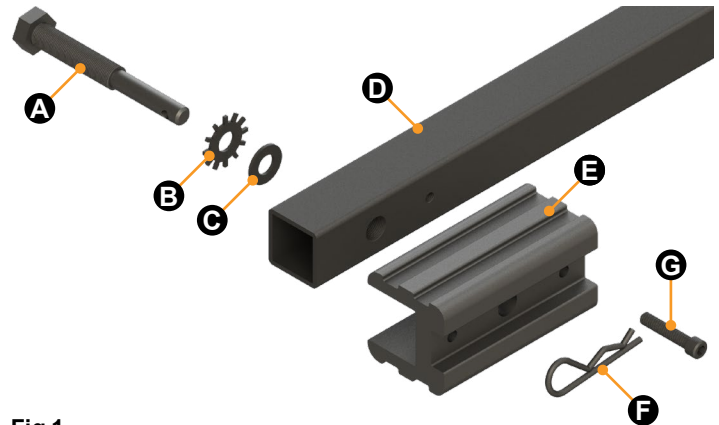


Fig.1

Parts List

Bump-IT Aftermarket Kit PN #723359			
Letter	Part #	Description	Qty
A	729249	Threaded NoMotion pin, 1/2" - 13 x 3.8"	1
B	----	External tooth lock washer	1
C	118138	Flat washer, 1/2"	1
D	729250	Bump-It shank, 22.24"	1
E	729248	Aluminum adapter, 3.94" x 2"	1
F	118106	Hairpin cotter pin, 1/8" x 2.56"	1
G	160117	Socket head cap screw, 1" x 25 mm	1

NOTE: Part numbers are shown for identification purposes only. Not all parts are available for individual sale. Parts with a link to the Lippert Store can be purchased.

Resources Required

- 3/16" hex key (Included with kit)
- 3/4" adjuster wrench (Included with kit)
- Socket wrench with 3/4" socket (Optional)

Installation

NOTE: The triangular gusset on the end of the Bump-IT shank should face down, away from the bicycles. This orientation is important to provide additional strength to the Bump-IT rack.



Bump-IT™ Bicycle Rack Adapter

Installation and Owner's Manual

(For Aftermarket Applications)

Attach to 1.25" Hitch Receiver

1. Slide the shank of the Bump-It rack into the vehicle's hitch receiver and align the pin holes.
2. Place a star washer (Fig.1B) and then a flat washer (Fig. 1C) onto the threaded NoMotion hitch pin (Fig. 1A), and insert the pin through the hitch receiver and into the larger threaded hole of the shank (Fig.1). The flat washer will protect the paint on the hitch receiver.
3. Using the supplied 3/4" adjuster wrench or a socket wrench and 3/4" socket, tighten the hitch pin until it is secure against the hitch receiver.

NOTE: The hitch pin should be tightened until the star washer is fully compressed or about 5 ft-lbs of torque.

4. Place a hairpin cotter pin through the hole on the end of the NoMotion hitch pin.

NOTE: The installed hairpin cotter pin can also be used as a tool to tighten or loosen the hitch pin.

NOTE: The NoMotion hitch pins are lockable with a customer-supplied padlock having a 1/4" or smaller shackle.

Attach to 2" Hitch Receiver

If utilizing a larger 2" hitch receiver:

1. Push the supplied aluminum adapter onto the end of the shank and align the smaller threaded Bump-It shank screw hole with the hole in the adapter (Fig.2).

2. Use the included hex key to tighten the supplied socket head hex screw and secure the adapter to the Bump-It shank.

NOTE: Make sure the pin holes are aligned even if the end of the adapter extends past the end of the shank.

3. Complete steps 1-4 from the 1.25" hitch receiver installation.

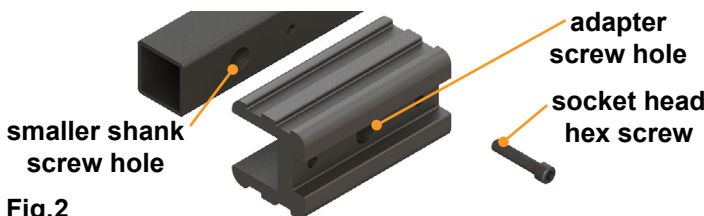


Fig.2

Attach BikeWing to Bump-IT

1. Detach the base of the Jack-IT bicycle rack's BikeWing by removing the hairpin cotter pin and NoMotion hitch pin and washers from the Jack-IT Stinger™. The supplied 3/4" adjuster wrench or a socket wrench can be used to remove the Jack-It NoMotion hitch pin.

NOTE: The BikeWing component of the Jack-It bicycle rack is also sold separately and may not need to be detached from Jack-IT.

2. Attach the BikeWing Y-shaped base to the end of the Bump-IT shank with a NoMotion hitch pin and washers (Fig.3).

NOTE: Do not attach the Stinger to Bump-IT shank.

3. After tightening the NoMotion hitch pin securely, insert the hairpin cotter pin through the hole at the end of the NoMotion hitch pin.

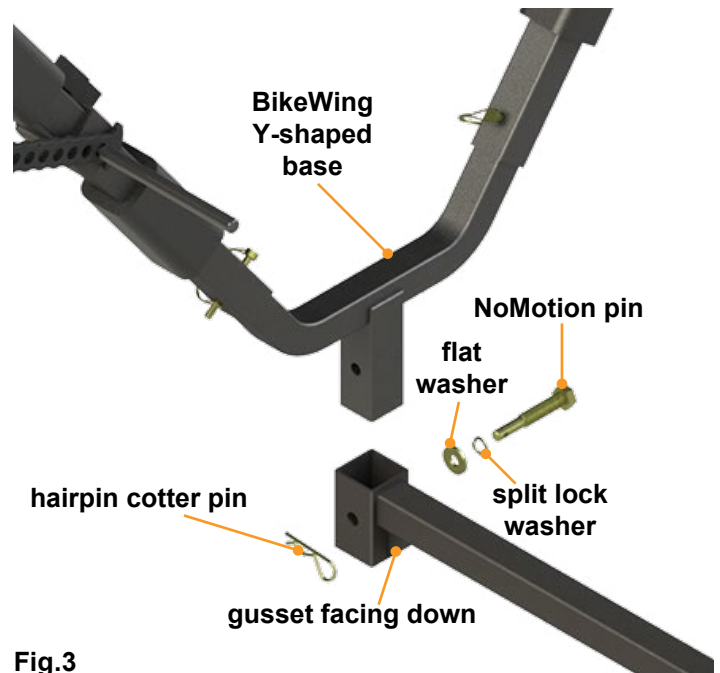


Fig.3

NOTE: When removing the Bump-IT accessory from the hitch receiver, store the NoMotion hitch pin and hardware by securing them to the shank and attaching the hairpin cotter to the end of the pin.



LIPPERT
COMPONENTS®

Bump-IT™ Bicycle Rack Adapter

Installation and Owner's Manual
(For Aftermarket Applications)

Securing Bicycles

NOTE: For two bicycles, the best technique is to position the bicycles front-to-back/back-to-front with the chain ring to the outside.

1. Hang one bicycle on the inside of the bicycle rack so the top of the wheels are each supported by a cradle.
2. Secure by tensioning each rubber strap over the top of each tire and engaging a strap hole with the end of the cradle.
3. Using the same fastening technique, utilize one SwayStop pin to secure at least one wheel below the frame where the wheel crosses the wing.
4. A second and optional SwayStop pin is provided to secure both wheels of the bike to the rack if desired.
5. Repeat steps 2-4 for a second bicycle on the other side of the bicycle rack.

Mounting Clearance

The Bump-IT is 22.5" long from front to end, and there is approximately 17" of inside bicycle clearance from a 2" receiver face (Fig.4).

Maximum Weight Capacity

The maximum load weight of the Bump-IT bicycle rack adapter is 80 pounds.



Fig.4



LIPPERT
COMPONENTS®

Manual information may be distributed as a complete document only, unless Lippert Components provides explicit consent to distribute individual parts.

All manual information is subject to change without notice. Revised editions will be available for free download at lci1.com. Manual information is considered factual until made obsolete by a revised version.

Please recycle all obsolete materials and contact Lippert Components with concerns or questions.

⚠ WARNING

THE BUMP-IT SHANK IS FOR USE ON MOTORIZED VEHICLES ONLY. DO NOT USE ON TRAILER HITCHES. MAXIMUM LOAD WEIGHT IS 80 POUNDS. DO NOT EXCEED WEIGHT RATING OR THE MANUFACTURER'S VEHICLE RECEIVER HITCH TONGUE WEIGHT RATING. THE BUMP-IT SHANK IS FOR USE ONLY WITH APPLICABLE LIPPERT COMPONENTS AND LET'S GO AERO BIKE AND CARGO RACKS.

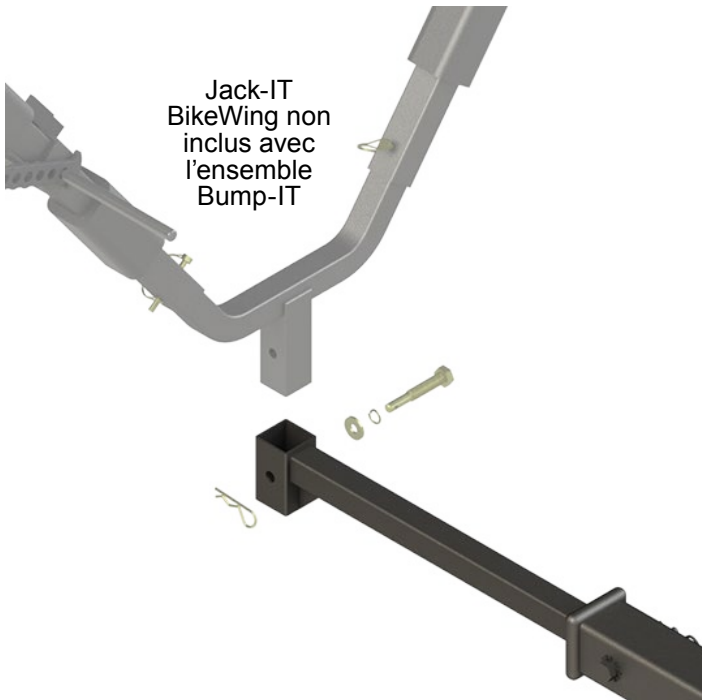
⚠ CAUTION

MAKE SURE THE NOMOTION PIN IS PROPERLY TIGHTENED BEFORE TRANSIT. MAKE SURE THE BICYCLES ARE SECURELY ATTACHED TO THE BICYCLE RACK BEFORE DRIVING.



LIPPERT
COMPONENTS®

BUMP-IT™



Jack-IT
BikeWing non
inclus avec
l'ensemble
Bump-IT

Adaptateur de porte-vélos Bump-IT™

Manuel d'installation et du propriétaire

(pour le marché secondaire)

Ensemble adaptateur de porte-vélos Bump-IT pour le marché secondaire

N° pièce	Description
723359	Accessoire Bump-IT™ avec pièces de montage

Introduction

L'accessoire Bump-IT™ permet au propriétaire de déplacer facilement le porte-vélos Jack-IT® entre la caravane et le véhicule remorqueur.

Le Bump-IT s'insère dans le tube receveur de l'attelage arrière du véhicule remorqueur. Le produit est doté d'un adaptateur d'attelage et s'installe sur des tubes receveurs de 1,25 po et 2 po.

Une fois le Bump-IT fixé au véhicule remorqueur, le propriétaire peut détacher l'ensemble BikeWing du Jack-IT, puis l'installer et le fixer au Bump-IT avec la même tige NoMotion™ qui a été utilisée pour fixer le BikeWing au Jack-IT.

Au départ du terrain de camping, le propriétaire peut réinstaller le BikeWing au Jack-IT et le fixer avec la tige NoMotion.

L'accessoire Bump-IT peut seulement être utilisé avec le porte-vélos Jack-IT.

Poids de chargement maximal de 80 lb (36 kg) avec une longueur totale de 22,5 po et un dégagement intérieur de vélo de 17 po.

L'ensemble comprend l'accessoire Bump-IT, une tige NoMotion, une goupille épingle fendue, une clé hexagonale, une clé ajustable, un adaptateur en aluminium, une vis hexagonale à tête creuse pour l'adaptateur et des rondelles. Le numéro de brevet est US9,663,040B1.

Table des matières

Introduction	1
Information d'installation pour le Jack-IT	
Sources d'information supplémentaires	2
Sécurité	2
Liste des pièces	2
Outils requis	2
Installation	2
Fixation à un attelage avec tube receveur de 1,25 po ..	3
Fixation à un attelage avec tube receveur de 2 po	3
Fixation du BikeWing au Bump-It	3
Fixation des vélos	4
Dégagement de montage	4
Capacité maximale de poids	4

LET'S GO AERO
Gear Management Solutions™

Protégé par brevet, marque de commerce et produit par Let's Go Aero, Inc. Siège social : 4474 Barnes Road, Colorado Springs, CO 80917 É.-U. Fabriqué à Taiwan.
Numéros de brevets des États-Unis : 8,899,456, D717,716, D717,717, D684,917, D722,289, en instance de brevet.



LIPPERT
COMPONENTS®

Information d'installation pour le Jack-IT

Les instructions d'installation complètes du porte-vélos Jack-IT sont détaillées dans un manuel séparé qui se trouve dans la section du service à la clientèle du site web de LCI. Voir [Jack-IT](#) ou le lien <https://www.lci1.com/bike-racks/support-jack-it-bike-racks>, puis choisir Jack-IT Aftermarket Manual dans la liste des documents.

Sources d'information supplémentaires

Vous pouvez obtenir des renseignements supplémentaires concernant ce produit sur le site lci1.com/support ou en utilisant l'application myLCI.

Les pièces de remplacement peuvent être commandées à <https://store.lci1.com/> ou en utilisant l'application myLCI. L'application myLCI est offerte gratuitement sur iTunes® pour iPhone® et iPad® ainsi que Google Play™ pour les utilisateurs d'Android™.

iTunes®, iPhone® et iPad® sont des marques de commerce déposées d'Apple Inc. Google Play™ et Android™ sont des marques de commerce de Google Inc.

Sécurité

⚠ AVERTISSEMENT

LE SYMBOLE « AVERTISSEMENT » CI-DESSUS EST UN SIGNE QU'UNE PROCÉDURE D'INSTALLATION COMPORTE DES RISQUES DE SÉCURITÉ ET PEUT CAUSER LA MORT, DE GRAVES BLESSURES PERSONNELLES, DES DOMMAGES IMPORTANTS AU PRODUIT OU À LA PROPRIÉTÉ. S'ASSURER D'EFFECTUER UNE INSTALLATION SÉCURITAIRE ET DE RESPECTER LES INSTRUCTIONS TELLES QUE DÉCRITES DANS LE MANUEL.

⚠ MISE EN GARDE

SE TENIR ÉLOIGNÉ DES PIÈCES MOBILES QUI PEUVENT PINCER, ÉCRASER OU COUPER. FAIRE PREUVE DE PRUDENCE.

Bump-IT™ Bicycle Rack Adapter

Installation and Owner's Manual

(For Aftermarket Applications)

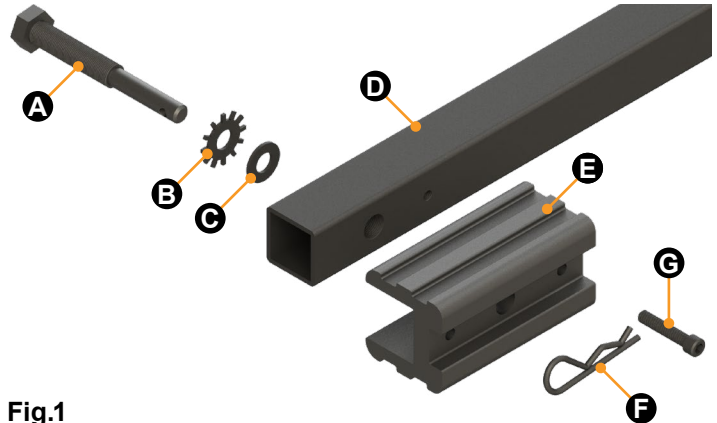


Fig.1

Liste des pièces

Ensemble Bump-IT pour le marché secondaire n° 723359			
Lettre	N°	Description	Qté
A	729249	Tige filetée NoMotion de ½ po - 13 x 3,8 po	1
B	N/A	Rondelle d'arrêt à dents externe	1
C	118138	Rondelle plate de ½ po	1
D	729250	Tube Bump-IT de 22,24 po	1
E	729248	Adaptateur en aluminium de 3,94 po x 2 po	1
F	118106	Goupille épingle fendue de 1/8 po x 2,56 po	1
G	160117	Vis à tête creuse de 1 po x 25 mm	1

NOTE: Les numéros de pièces sont fournis aux fins d'identification seulement. Les pièces ne sont pas toutes offertes individuellement. Toutes les pièces avec un lien vers la boutique de Lippert Components peuvent être achetées.

Outils requis

- Clé hexagonale de 3/16 po (incluse dans l'ensemble)
- Clé ajustable de 3/4 po (incluse dans l'ensemble)
- Clé à douille avec douille de 3/4 po (facultative)

Installation

NOTE: Le gousset triangulaire à l'extrémité du tube Bump-IT doit être orienté vers le bas, à l'écart des vélos. Cette orientation est importante pour assurer une plus grande solidité de l'adaptateur Bump-It.



Bump-IT™ Bicycle Rack Adapter

Installation and Owner's Manual (For Aftermarket Applications)

Fixation à un attelage avec tube receveur de 1,25 po

1. Faire glisser le tube du Bump-It dans le receveur de l'attelage du véhicule et aligner les trous de la tige.
2. Placer la rondelle à dents (**Fig.1B**), puis une rondelle plate (**Fig. C**) sur la tige d'attelage filetée NoMotion (**Fig.1A**). Insérer ensuite la tige dans le receveur de l'attelage et dans le trou fileté plus large du tube (**Fig.1**). La rondelle plate protégera la peinture du receveur de l'attelage.
3. Serrer la tige d'attelage, en utilisant la clé ajustable de 3/4 po incluse ou une clé à douille avec une douille de 3/4 po, jusqu'à ce qu'elle soit fixée contre le receveur de l'attelage.
4. Placer une goupille épingle fendue dans le trou à l'extrémité de la tige d'attelage NoMotion.

NOTE: Serrer la tige d'attelage jusqu'à ce que la rondelle à dents soit complètement comprimée ou a une valeur de couple d'environ 5 pi/lb.

NOTE: La goupille épingle fendue qui est installée peut aussi être utilisée comme outil pour serrer ou desserrer la tige d'attelage.

Fixation à un attelage avec tube receveur de 2 po

Utilisation avec un receveur d'attelage de 2 po :

1. Pousser l'adaptateur en aluminium fourni dans l'extrémité du tube et aligner le plus petit trou de vis fileté du tube Bump-It avec le trou de l'adaptateur (**Fig. 2**).
2. Utiliser la clé hexagonale incluse pour serrer la vis hexagonale à tête creuse et fixer l'adaptateur au tube Bump-It.
3. Compléter les étapes 1 à 4 de l'installation avec un receveur d'attelage de 1,25 po.

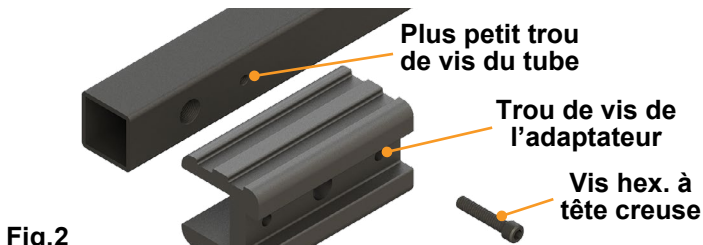


Fig.2

Fixation du BikeWing au Bump-IT

1. Détacher la base du BikeWing du porte-vélos Jack-IT en retirant la goupille épingle fendue, la tige NoMotion et les rondelles du Jack-IT Stinger™. Utiliser la clé ajustable de 3/4 po fournie ou une clé à douille pour retirer la tige NoMotion du Jack-IT.

NOTE: L'accessoire BikeWing du porte-vélos Jack-It est aussi vendu séparément et son retrait du Jack-It pourrait ne pas être nécessaire.

2. Fixer la base en Y du BikeWing à l'extrémité du tube Bump-IT avec la tige d'attelage NoMotion et les rondelles (**Fig. 3**).

NOTE: Ne pas fixer le Stinger au tube Bump-IT.

3. Bien serrer la tige d'attelage NoMotion, puis insérer la goupille épingle fendue dans le trou à l'extrémité de la tige NoMotion.

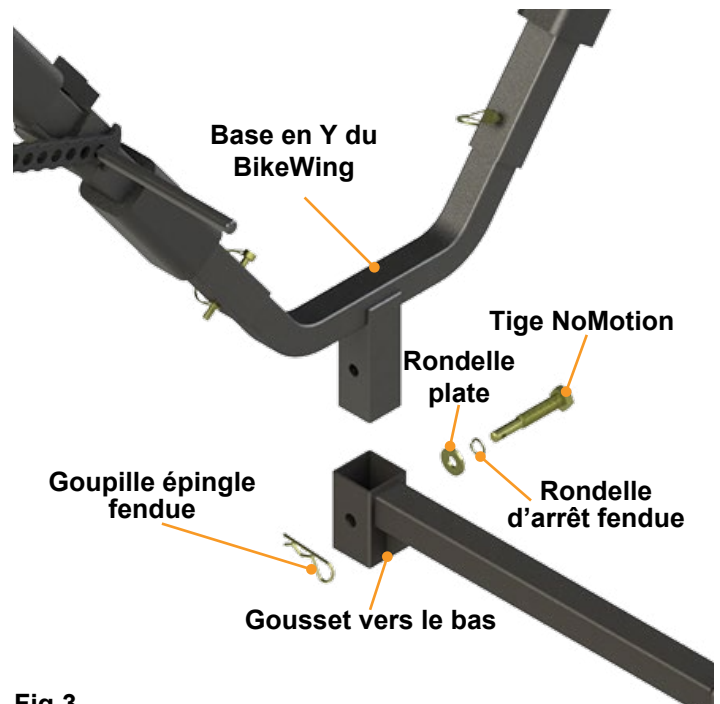


Fig.3

NOTE: Après avoir retiré l'accessoire Bump-IT du receveur de l'attelage, ranger la tige NoMotion et les pièces de montage en les fixant au tube et en attachant la goupille épingle fendue à l'extrémité de la tige.



LIPPERT
COMPONENTS®

Adaptateur de porte-vélos Bump-IT™ Manuel d'installation et du propriétaire (pour le marché secondaire)

Fixation des vélos

NOTE: Pour installer deux vélos, la meilleure technique consiste à positionner les vélos de l'avant vers l'arrière et de l'arrière vers l'avant avec l'anneau de chaîne orienté vers l'extérieur.

1. Installer un vélo à l'intérieur du porte-vélos de sorte que la partie supérieure de chaque roue soit retenue par un support.
2. Fixer en place en serrant chaque sangle en caoutchouc par-dessus chaque pneu et en fixant un trou de la sangle à l'extrémité du support.
3. En respectant la même technique de fixation, utiliser une tige SwayStop pour fixer au moins une roue sous le cadre, où la roue croise l'aile.
4. Une deuxième tige SwayStop facultative est incluse pour fixer les deux roues du vélo au porte-vélos, au besoin.
5. Répéter les étapes 2 à 4 pour installer un deuxième vélo de l'autre côté du porte-vélos.

Dégagement de montage

Le Bump-IT mesure 22,5 po de l'avant vers l'arrière, avec un dégagement intérieur de vélo d'environ 17 po de la face d'un receveur de 2 po (Fig.4).

Capacité maximale de poids

La capacité de charge maximale de l'adaptateur Bump-IT pour porte-vélos est de 80 lb (36 kg).

AVERTISSEMENT

LE TUBE BUMP-IT EST CONÇU POUR UNE UTILISATION SUR LES VÉHICULES MOTORISÉS SEULEMENT. NE PAS UTILISER SUR DES ATTELAGES DE REMORQUE. LA CAPACITÉ DE CHARGE MAXIMALE EST DE 80 LB (36 KG). NE PAS DÉPASSER LA CAPACITÉ DE POIDS OU LE POIDS NOMINAL AU TIMON DU FABRICANT DE L'ATTELAGE. UTILISER LE TUBE BUMP-IT SEULEMENT AVEC LES PRODUITS COMPATIBLES DE LIPPERT COMPONENTS ET LES SUPPORTS DE CHARGEMENT ET DE VÉLOS DE LET'S GO AERO.

MISE EN GARDE

S'ASSURER QUE LA TIGE NOMOTION EST BIEN SERRÉE AVANT LE TRANSPORT ET QUE LES VÉLOS SONT SOLIDEMENT FIXÉS AU PORTE-VÉLOS AVANT DE PRENDRE LA ROUTE.



Fig.4



LIPPERT
COMPONENTS®

Les renseignements contenus dans le présent manuel peuvent seulement être distribués comme document complet, à moins de recevoir l'approbation explicite de Lippert Components pour distribuer des parties individuelles.

Tous les renseignements contenus dans le présent manuel peuvent être modifiés sans préavis. Les éditions révisées pourront être téléchargées gratuitement sur le site lci1.com. Ces renseignements sont considérés comme étant factuels jusqu'à ce qu'une version révisée les rende désuets.

Veuillez recycler tout le matériel désuet et communiquer avec Lippert Components si vous avez des questions ou des préoccupations.