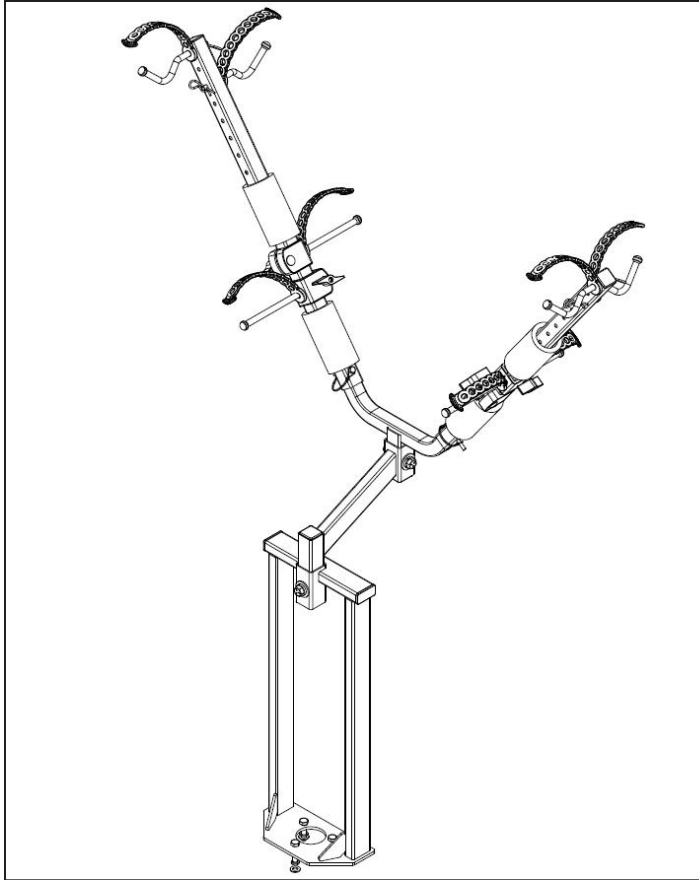




LIPPERT
COMPONENTS®



Jack-It Aftermarket Manual

Introduction

The Jack-IT® is a bicycle rack designed to attach to your RV.

Additional information about this product can be obtained from www.lci1.com/support or by downloading the free myLCI app. The app is available on iTunes® for iPhone® and iPad® and also on Google Play™ for Android™ users.

iTunes, iPhone, and iPad are registered trademarks of Apple Inc. Google Play and Android are trademarks of Google Inc.

Lippert Components, Inc. recommends that the following inspections, troubleshooting, component replacement and verifications be completed only by certified RV technicians.

Safety Requirements

⚠ CAUTION
Moving parts can pinch, crush or cut. Keep clear and use caution.

⚠ WARNING
Failure to follow the instructions provided in this manual may result in death, serious injury, vehicle damage or voiding of the component warranty.

⚠ CAUTION
The use of this product while bicycles are loaded may affect the turning radius on some vehicles. Check the turning radius before travel.

Table Of Contents

Introduction	1
Safety Requirements	1
Resources Required	2
Installation Instructions	2
Securing Bikes	4



Patent protected, trademarked, and produced by Let's Go Aero, Inc.
Corporate Office: 4474 Barnes Road, Colorado Springs, CO 80917 USA.
Made in China.
US Patent Numbers: 8,899,456, D717,716, D717,717, D684,917, D722,289,
patents pending.



Resources Required

9/16" Socket Wrench

3/4" Socket Wrench

Installation Instructions

1. Remove the tongue jack from the coupler. Position the PowerTower™ (**Fig.1G**) on the coupler. Place the tongue jack on the PowerTower (**Fig.1G**) and secure both to the coupler using 3 nuts, bolts and washers each (**Fig.1H, 1I and 1J**).

Note: If there is no tongue jack, attach the PowerTower (**Fig.1G**) to the coupler on the front of the trailer using 3 nuts, bolts and washers each (**Fig.1H, 1I and 1J**).

2. Attach the stinger (**Fig.1F**) to the PowerTower (**Fig.1G**) using the NoMotion™ pin and washers (**Fig. 1C, 1D and 1A**). For safety, insert the cotter pin (**Fig.1B**) through the hole at the end of the NoMotion pin (**Fig.1C**) after tightening securely.
3. Attach the base (**Fig.1E**) to stinger (**Fig.1F**) using the NoMotion pin and washers (**Fig.1C, 1D and 1A**). For safety, insert the cotter pin (**Fig.1B**) through the hole at the end of the NoMotion pin (**Fig.1C**) after tightening securely.

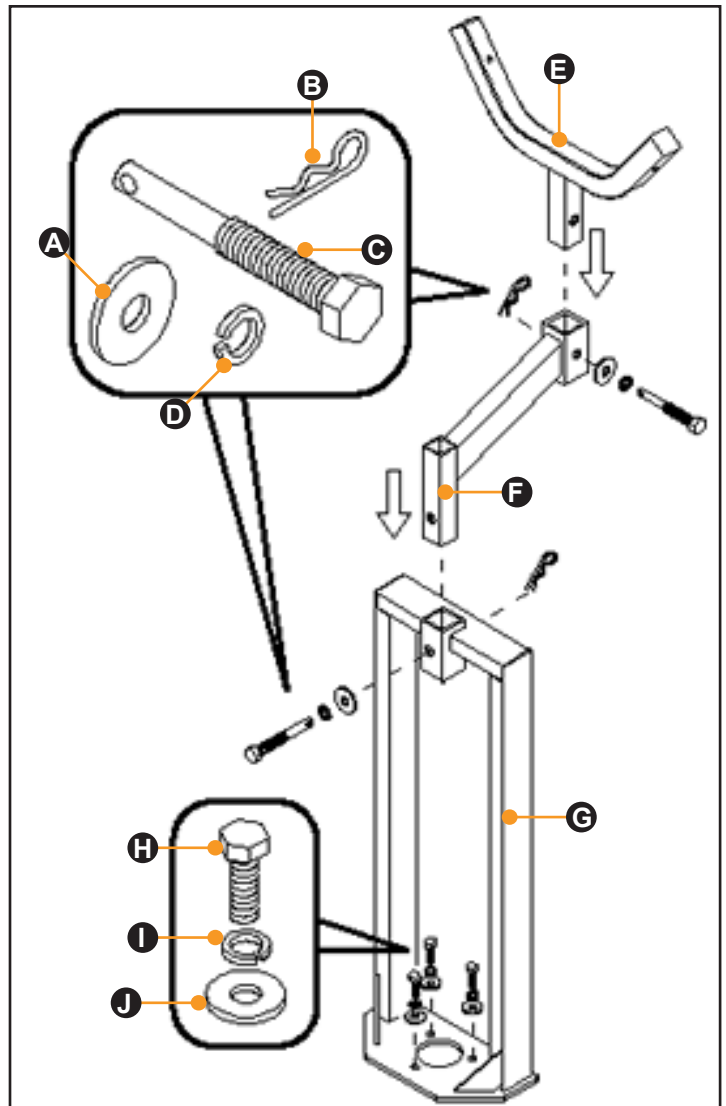


Fig.1



Note: Several hole positions are provided for cradles (**Fig.2A**). Pads (**Fig.2D**) and SwayStop™ pins (**Fig.2F**) slide along the length of the wings (**Fig.2G**).

- Slide one SwayStop pin (**Fig.2F**) onto each wing (**Fig.2G**) from the bottom so that the SwayStop locates between the snap pin (**Fig.2H**) and the pad (**Fig.2D**).

Note: A 2nd and optional SwayStop pin is provided to secure both wheels of the bike to the rack, install at this time if desired.

Note: If not using the 2nd and optional SwayStop pins then the SwayStop pins (**Fig.2F**) should point in opposite directions.

- Attach wings (**Fig.2G**) to base (**Fig.2E**) using 2 snap pins (**Fig.2H**).
- Install 6 rubber straps (**Fig.2B**): 1 onto each cradle (**Fig.2A**) and 1 onto each SwayStop pin (**Fig.2F**).
- Attach 4 cradles (**Fig.2A**). Attach 2 to each wing (**Fig.2G**), securing with cotter pins (**Fig.2C**). Attach 1 on each wing facing the tow vehicle and 1 on each wing facing the trailer.

Note: Adjustment will be necessary depending on the size and desired position of the bicycles.

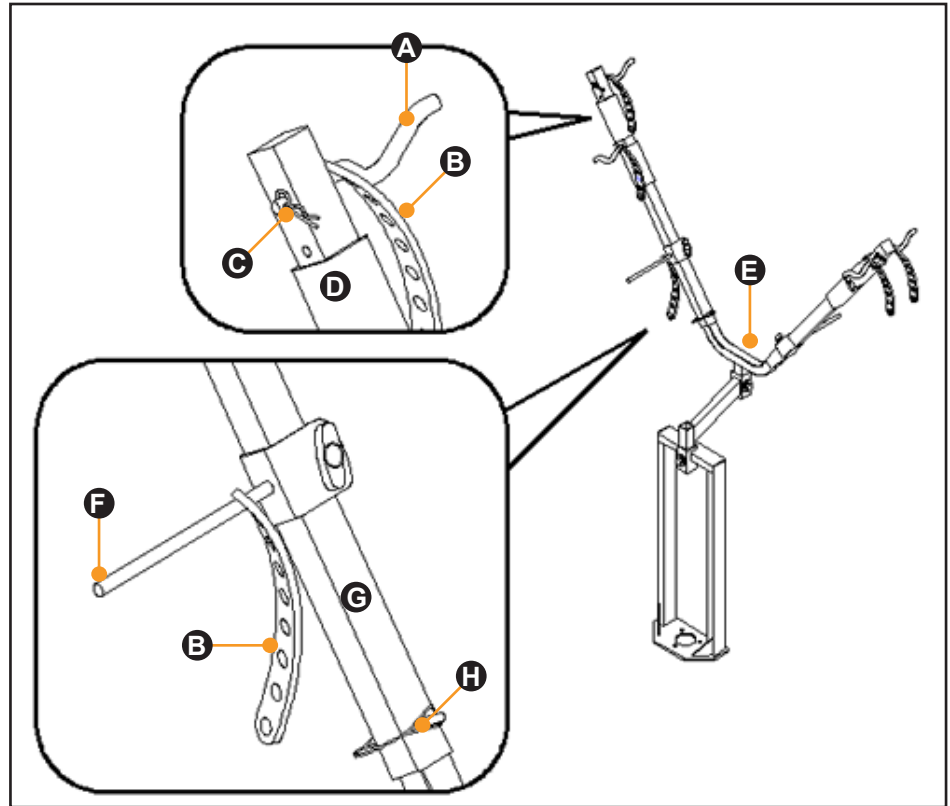


Fig.2



LIPPERT
COMPONENTS[®]

Jack-It

Aftermarket Manual

Securing Bikes

1. For 2 bicycles, the best technique is to position the bicycles front to back/back to front with the chain ring to the outside.
2. Hang 1 bicycle on the tow vehicle side of the bicycle rack, so the top of the wheels are each supported by a cradle.
3. Secure by tensioning each rubber strap over the top of each tire and engaging a strap hole with the end of the cradle.
4. Use 1 SwayStop pin to secure at least 1 wheel below the frame where the wheel crosses the wing using the same technique with the stop pin rubber strap (**Fig.3**). A second and optional SwayStop pin is provided to secure both wheels of the bike to the rack if desired.
5. Repeat for a 2nd bicycle on the trailer side of the bicycle rack.

Notes

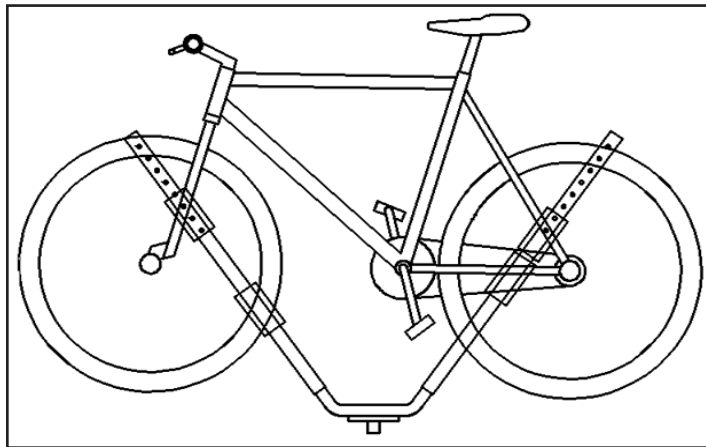


Fig.3



LIPPERT
COMPONENTS[®]

CAUTION

Always make sure all connections between the bicycle rack and the trailer coupler are secure/tight/ready for travel. Always make sure the bicycles are securely attached to the bicycle rack before driving.

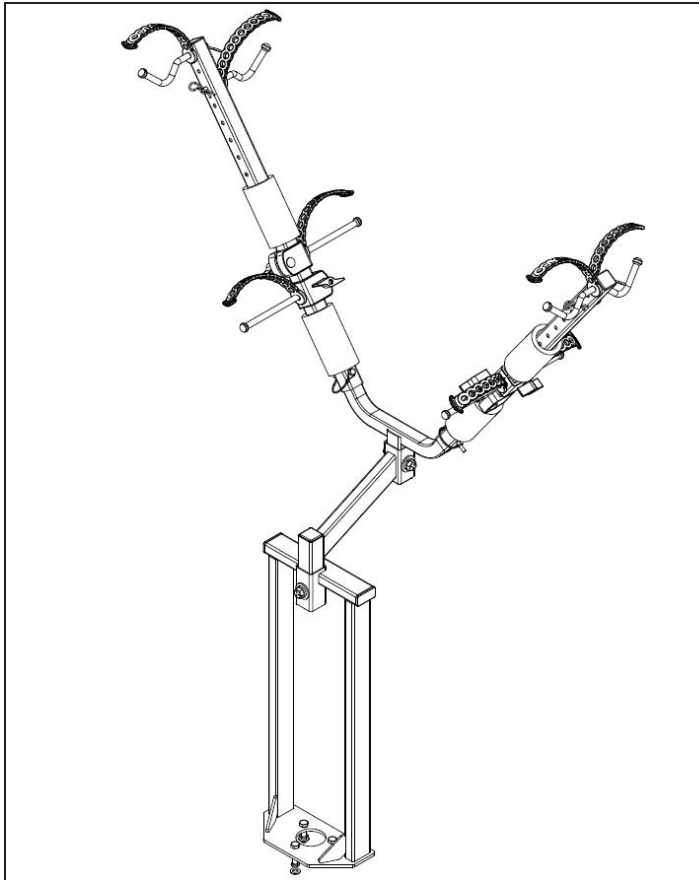
Manual information may be distributed as a complete document only, unless Lippert Components provides explicit consent to distribute individual parts.

All manual information is subject to change without notice. Revised editions will be available for free download at www.lippertcomponents.com. Manual information is considered factual until made obsolete by a revised version.

Please recycle all obsolete materials and contact Lippert Components with concerns or questions.



LIPPERT
COMPONENTS®



Jack-It Manuel de l'utilisateur

Introduction

Le Jack-IT® est un porte-vélos conçu pour être fixé à votre VR.

Vous pouvez obtenir des renseignements supplémentaires concernant ce produit sur le site www.lci1.com/support ou en téléchargeant l'application gratuite myLCI. L'application est offerte sur iTunes® pour iPhone® et iPad® et aussi sur Google Play™ pour les utilisateurs d'Android™.

iTunes, iPhone et iPad sont des marques de commerce déposées d'Apple, inc. Google Play et Android sont des marques de commerce de Google, inc.

Lippert Components, inc. recommande que les travaux d'inspection, de dépannage, de remplacement de composants et de vérification soient effectués par des techniciens en VR certifiés.

Table des matières

Introduction	1
Consignes de sécurité.....	1
Outils requis	2
Instructions d'installation.....	2
Installation des vélos.....	4

Consignes de sécurité

⚠ MISE EN GARDE

Se tenir éloigné des pièces mobiles qui peuvent pincer, écraser ou couper. Faire preuve de prudence.

⚠ AVERTISSEMENT

Le non-respect des consignes fournies dans le présent manuel peut entraîner la mort, de graves blessures, des dommages au véhicule ou l'annulation de la garantie sur les pièces.

LET'S GO AERO
Gear Management Solutions™

Protégé par brevet, marque de commerce et produit par Let's Go Aero, inc.
Siège social: 4474 Barnes Road, Colorado Springs, CO 80917 É.-U.
Fabriqué en Chine.
Numéros de brevets américains: 8,899,456, D717,716, D717,717, D684,917, D722,289, en instance de brevet.



⚠ MISE EN GARDE

L'utilisation de ce produit pendant que les vélos sont fixés en place peut avoir une incidence sur les rayons de virage de certains véhicules. Vérifier les rayons de virage avant les déplacements.

Outils requis

Clé à douilles de 9/16 po (14 mm)

Clé à douilles de 3/4 po (19 mm)

Instructions d'installation

1. Retirer le vérin de flèche du coupleur. Positionner le PowerTower^{MC} (**Fig.1G**) sur le coupleur. Placer le vérin de flèche sur le PowerTower (**Fig.1G**) et fixer les deux au coupleur à l'aide de trois écrous, boulons et rondelles chacun (**Fig.1H, 1I and 1J**).

Remarque: S'il n'y a pas de vérin de flèche, fixer le PowerTower (**Fig.1G**) au coupleur sur l'avant de la caravane à l'aide de trois écrous, boulons et rondelles chacun (**Fig.1H, 1I and 1J**).

2. Fixer le guide (**Fig.1F**) au PowerTower (**Fig.1G**) à l'aide de la tige NoMotion^{MC} et des rondelles (**Fig.1C, 1D and 1A**). Pour des raisons de sécurité, insérer la goupille fendue (**Fig.1B**) dans le trou de l'extrémité de la tige NoMotion (**Fig.1C**) une fois le tout bien serré.
3. Fixer la base (**Fig.1E**) au guide (**Fig.1F**) à l'aide de la tige NoMotion et des rondelles (**Fig.1C, 1D and 1A**). Pour des raisons de sécurité, insérer la goupille fendue (**Fig.1B**) dans le trou de l'extrémité de la tige NoMotion (**Fig.1C**) une fois le tout bien serré.

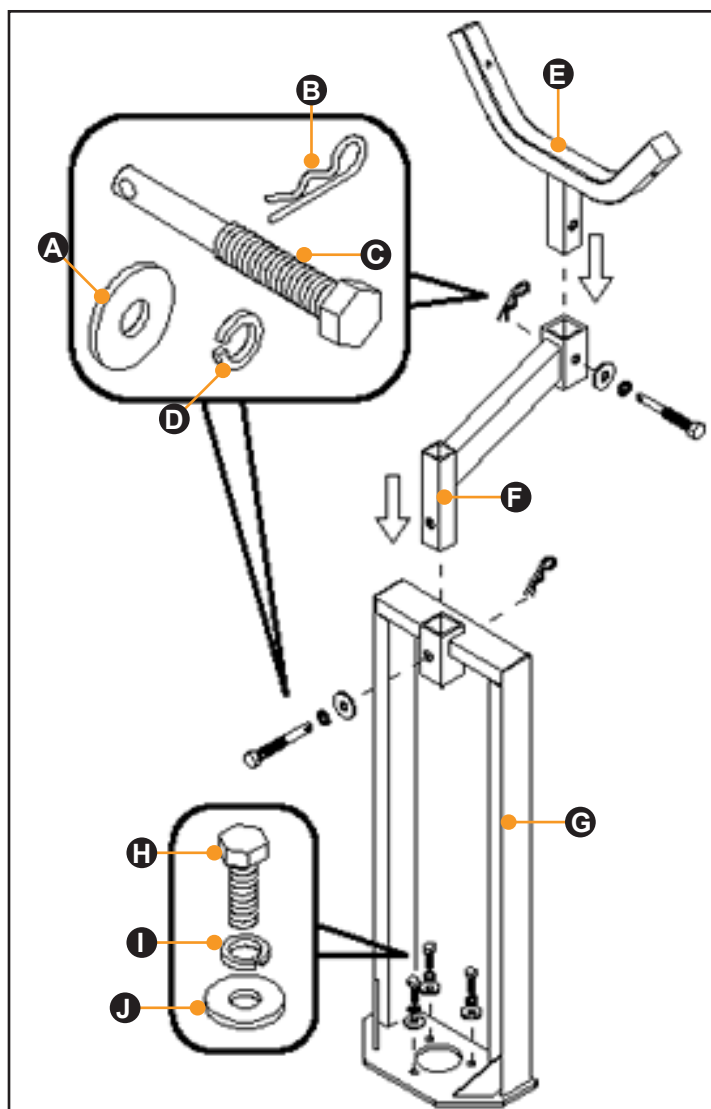


Fig.1



Remarque: Plusieurs positions de trous sont fournies pour les brides de fixation (**Fig.2A**). Les tampons (**Fig.2D**) et les tiges SwayStop^{MC} (**Fig.2F**) glissent le long des ailes (**Fig.2G**).

4. Glisser une tige SwayStop (**Fig.2F**) sur chaque aile (**Fig.2G**) à partir du bas de sorte que la tige SwayStop se positionne entre la goupille à pression (**Fig.2H**) et le tampon (**Fig.2D**).

Remarque: Une deuxième tige optionnelle SwayStop est fournie pour fixer les deux roues du vélo au porte-vélos; l'installer à cette étape-ci, au besoin.

Remarque: Si la deuxième tige optionnelle SwayStop n'est pas utilisée, les tiges SwayStop (**Fig.2F**) devraient pointer en sens opposés.

5. Fixer les ailes (**Fig.2G**) à la base (**Fig.2E**) à l'aide de deux goupilles à pression (**Fig.2H**).
6. Installer six sangles en caoutchouc (**Fig.2B**): une sur chaque bride de fixation (**Fig.2A**) et une sur chaque tige SwayStop (**Fig.2F**).
7. Attacher quatre brides de fixation (**Fig.2A**), deux sur chaque aile (**Fig.2G**), en fixant en place avec les goupilles fendues (**Fig.2C**). En fixer une sur chaque aile orientée vers le véhicule remorqueur et une sur chaque aile orientée vers la caravane.

Remarque: Des réglages peuvent être nécessaires selon la taille et la position souhaitée des vélos.

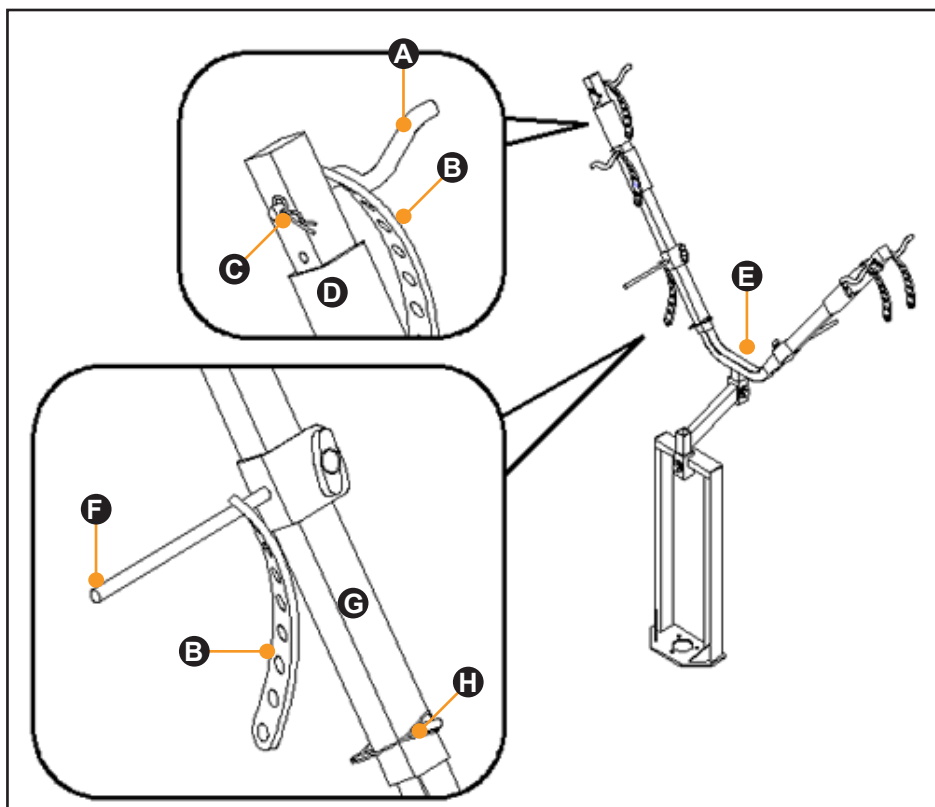


Fig.2



Installation des vélos

1. Pour deux vélos, la meilleure technique consiste à positionner les vélos avant vers arrière/arrière vers avant avec le plateau de chaîne orienté vers l'extérieur.
2. Installer un vélo sur le porte-vélos du côté du véhicule remorqueur de sorte que la partie supérieure de chacune des roues soit supportée par une bride de fixation.
3. Fixer en place en serrant chaque sangle en caoutchouc sur le dessus de chaque pneu et en faisant pénétrer l'extrémité de la bride de fixation dans un trou de sangle.
4. Utiliser une tige SwayStop pour fixer en place au moins une roue sous le cadre, où la roue traverse l'aile, en employant la même technique avec la sangle à goupille en caoutchouc (**Fig.3**).
5. Répéter les étapes pour le deuxième vélo sur le côté de la caravane.

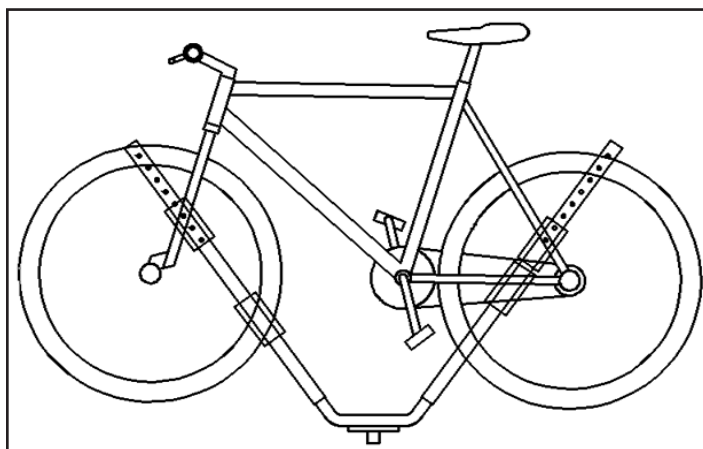


Fig.3

MISE EN GARDE

Toujours s'assurer que les raccordements entre le porte-vélos et le coupleur de la caravane sont bien fixés et serrés et prêts pour les déplacements. Toujours s'assurer que les vélos sont solidement fixés au porte-vélos avant de prendre le volant.

Remarques



Les renseignements contenus dans le présent manuel peuvent seulement être distribués comme document complet, à moins de recevoir l'approbation explicite de Lippert Components pour distribuer des parties individuelles.

Tous les renseignements contenus dans le p résent manuel peuvent être modifiés sans préavis. Les éditions révisées pourront être téléchargées gratuitement sur le site www.lippertcomponents.com. Ces renseignements sont considérés comme étant factuels jusqu'à ce qu'une version révisée les rende désuets.

Veuillez recycler tout le matériel désuet et communiquer avec Lippert Components si vous avez des questions ou des préoccupations.